







Задание № 3. Исторические задачи (максимальный балл - 7).

3.1. По указу Петра I от 24 сентября 1714 года все приезжающие в Санкт-Петербург должны были привозить с собой камни. Вот выдержка из этого указа: «30 камней весом не менее 10 фунтов каждый, а на лодках – того же веса 10 камней, на возах – 3 камня по 5 фунтов...» За каждый не довезенный до города камень на ослушника царева указа накладывался денежный штраф.

а) Как использовались камни, которые теперь должны были привозить гости города?

б) Какие особенности местности привели к необходимости издать такой указ?

Ответ:

15 а) Камни, которые привозили все приезжающие в Санкт-Петербург использовались для строительства мостов, дорог, мостов, а также для осушения болот.

25 б) Санкт-Петербург – это город, который был застроен (построен) на болоте. Именно в данной местности влажные. Для того чтобы проводить строительные работы необходимо было осушить болота, реки и др. водоемы.

3.2.

Ученик гимназии Прохор, изучая «Карту Российского государства по губерниям и областям» (масштаб карты: 1 дюйм – 150 вёрст), подсчитал, что расстояние между Петербургом и Гельсингфорсом на этой карте составляет 1,9 дюйма. Сколько километров между этими городами и как называется сейчас Гельсингфорс?

Ответ:

35  $150 \cdot 1,9 = 285$  вёрст    1 вёрста  $\approx 1067$  км     $285 \cdot 1067 \approx 160.05$  км  
= 303 км

15 Гельсингфорс – это современный город Хельсинки.  
Станица Финляндии



**Задание № 4.** При подготовке к печати книги об известных военных сражениях произошёл технический сбой, и некоторая информация стёрлась. (13 баллов). Попробуйте восстановить данные таблицы. **Ответ запишите в таблицу.**

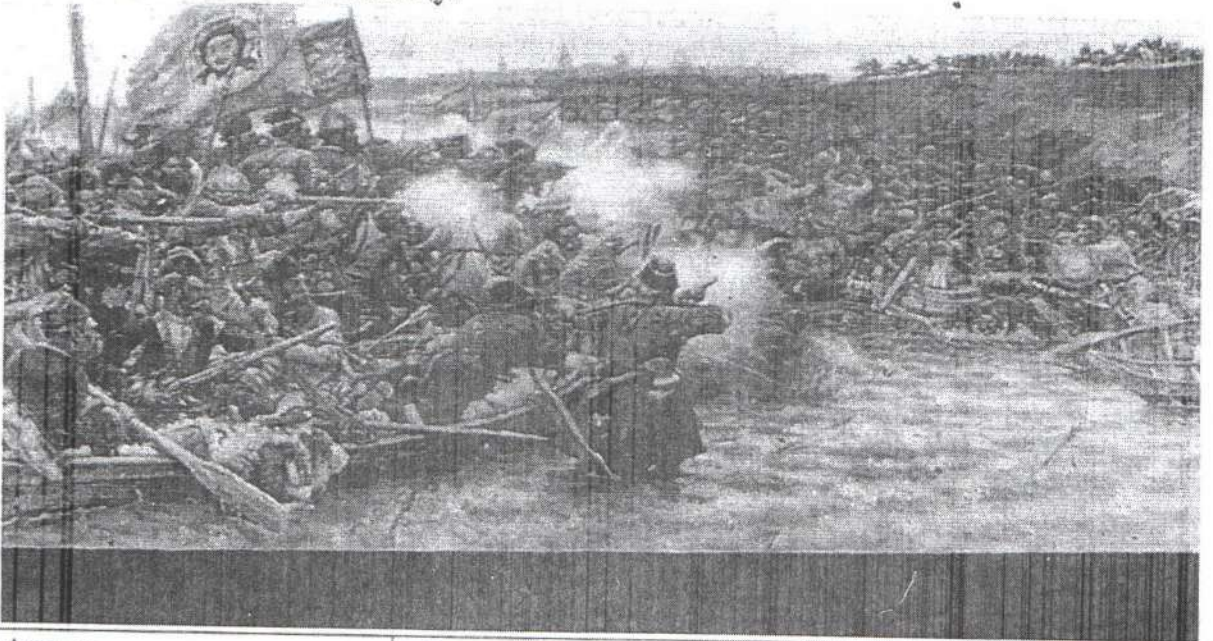
70

Воюющие стороны	Год сражения	Под каким названием в истории	Территория какого современного государства	В какое море идёт речной сток с этой местности
Французы и 7-я коалиция европейских монархов	1815	Битва при Ватерлоо	Франция 05	Северное
Русь и Орды	1223	Битва на р.Калке	Россия 2	Азовское
СССР-Германия	1941-1945 05	Великая Отечественная война 05	Россия 0	Каспийское море
Ливонский орден и новгородцы-владимирцы	1242	Битва на р.Ижора поблизь	Россия-Эстония	Балтийское
Шведы и русские	1709	Полтавская битва	Россия, Украина	Балтийское 05

**Задание 5.** Рассмотрите изображение и выполните задания. (6 баллов)

**5.1.** Назовите автора картины, ее название и время создания (век). (За правильный ответ – 1 балл, максимальный балл – 3).

**Ответ запишите в таблицу.**



Автор	Название произведения	Время создания
В Суриков	«Полтавская битва» с. Шишкин Г. Шишкин	19 век



5.2. Какие суждения о представленной картине являются верными? (максимальный балл – 3).

1. Автором картины является академик и действительный член Императорской Академии художеств.
2. На картине изображено событие XVI в.
3. На картине изображен царь.
4. На картине изображены воины-казаки во главе с атаманом.
5. Автор картины является членом художественного объединения «Мир искусства».

Ответ: 1 2 4 35

Задание № 6. Восстановите правильную хронологическую последовательность исторических событий. Запишите ответ в виде последовательности номеров событий в задании (2 балла за каждую верную последовательность, максимальный балл – 8).

6.1.

1. Присоединение Тверского княжества к Москве 2
2. Нашествие Едигея 1
3. Сожжение Москвы Тохтамышем 3
4. Брак Ивана III с Софьей Палеолог 5
5. Куликовская битва 4

6.2.

1. Заключение Кючук-Кайнарджийского мира 2
2. Присоединение Крыма к России 1
3. Начало крестьянской войны под предводительством Пугачева 3
4. Смерть Павла I. 4
5. Бородинское сражение. 5

6.3.

1. Убийство Столыпина П.А. 1
2. Вступление России в Первую мировую войну 3
3. Установление двоевластия 2
4. Открытие второй Государственной Думы 1
5. Возникновение первого совета рабочих депутатов 1

6.4

1. Портсмутский мирный договор 1
2. Венский конгресс 2
3. Реформа государственных крестьян 1
4. Парижский мирный договор 1

Ответ запишите в таблицу.

6.1	6.2	6.3	6.4
21354	31245	12253	23451

05

25

05

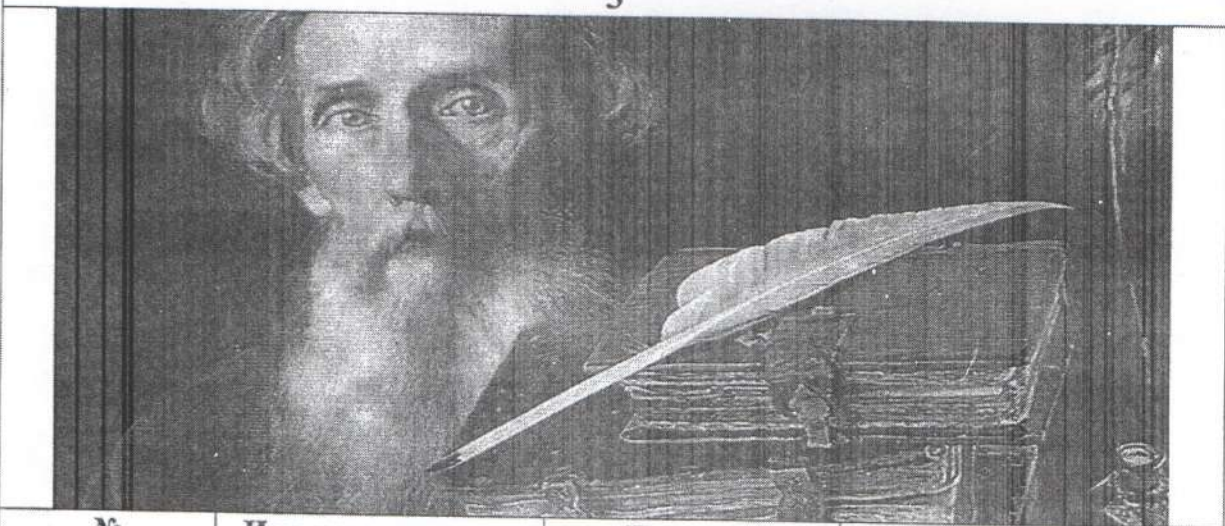
25



**Задание № 7.** Внимательно рассмотрите портреты исторических деятелей, связанных с историей Оренбургского края. В представленной таблице укажите: 1) имя исторического деятеля (1 балл); 2) название исторического события, непосредственным участником которого он являлся (1 балл); 3) дату этого события (1 балл) (1 балл за каждый из перечисленных элементов ответа к каждой репродукции, до 3 баллов за ответ по одной репродукции, максимальный балл – 9). Ответ запишите в таблицу.



3



№ иллюстрации	Имя исторического деятеля	Название исторического события	Дата события
1	Родимцев А.И	оборона Сталинграда	1942-1943
2	Румов А.И	создание труда «Полочасный Оренбург»	1752-1755г
3	А.Н. Столетов	«Томский словарь»	1863-1866г

95



**Задание № 8.** Внимательно изучите карту и выполните задание (максимальный балл –7).

На фрагменте карты показано расположение части линейных объектов, строившихся на протяжении нескольких веков и имевших большое стратегическое значение в истории нашей страны.

а) Каково общее название данных объектов, активно использовавшихся в XVI-XVII вв.?

Ответ: Крепости, засечные чертмы

б) Какой материал использовался при сооружении данных объектов?

Ответ: Дерево, бревна

в) Какие природные объекты становились частью этих линейных объектов?

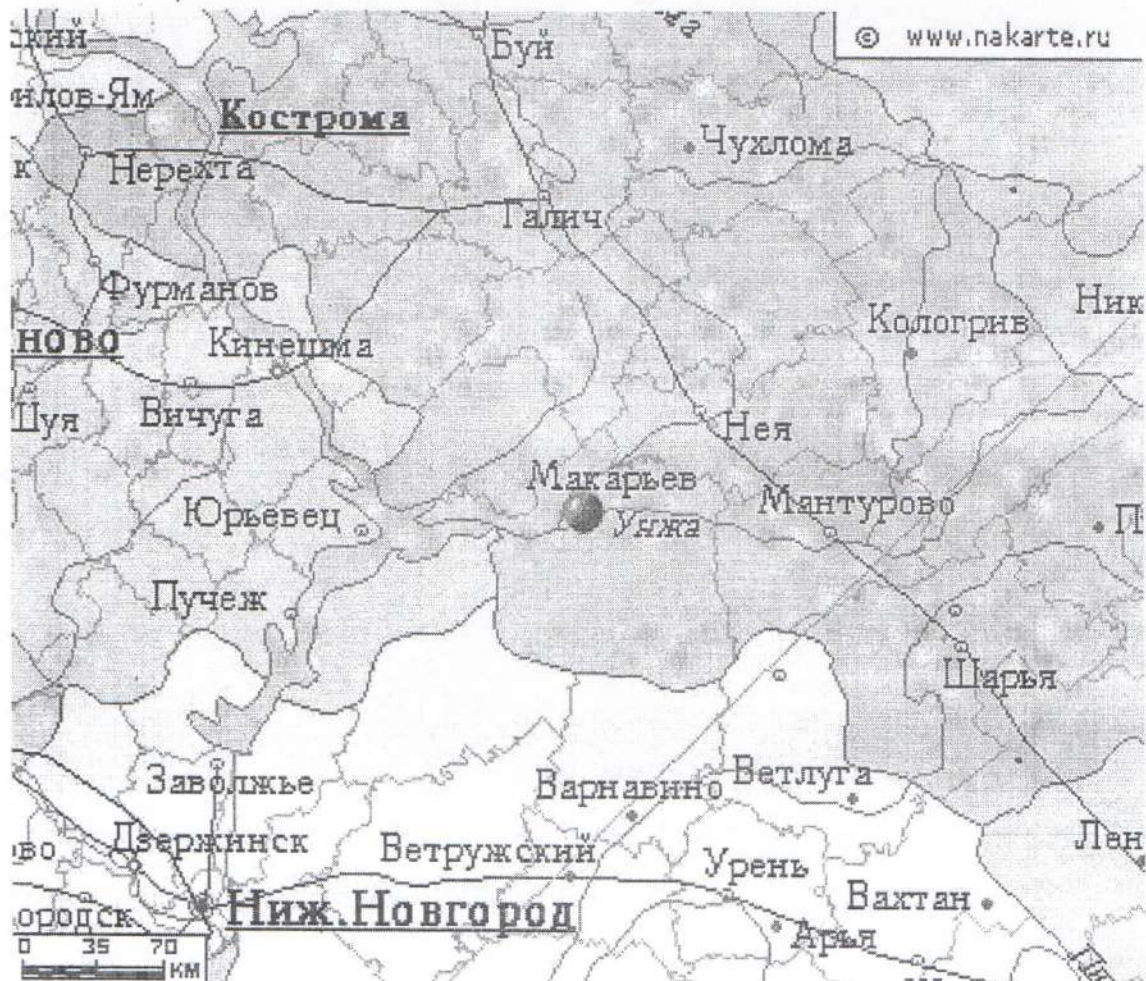
Ответ: леса, междуречья, холмы, озера

г) Границу между какими природными зонами фактически отображали эти сооружения?

Ответ: степи, зона лесостепи, лесная зона


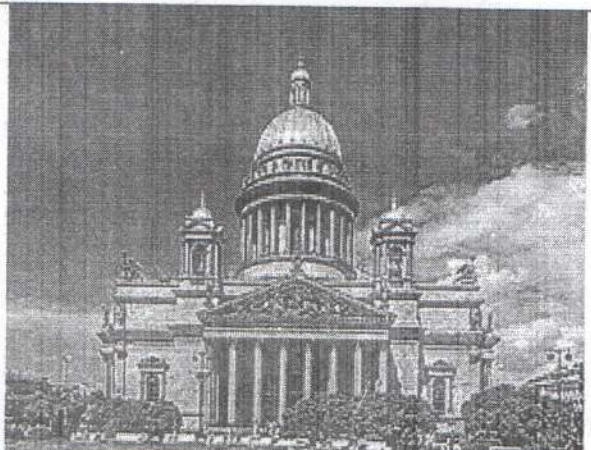




д) Что в XVII-XVIII вв. сделало известным поселение, которое отмечено красной меткой на фрагменте карты?

75 Ответ: Ярмарка

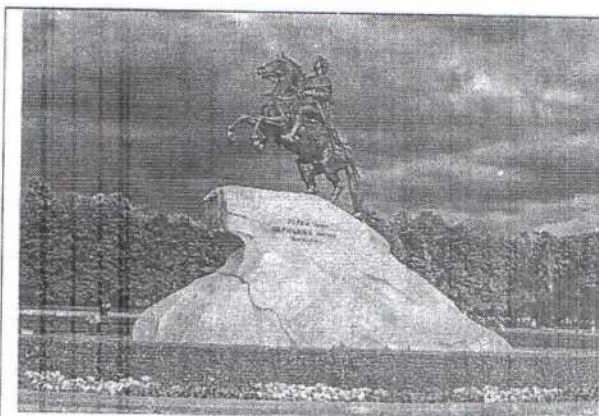




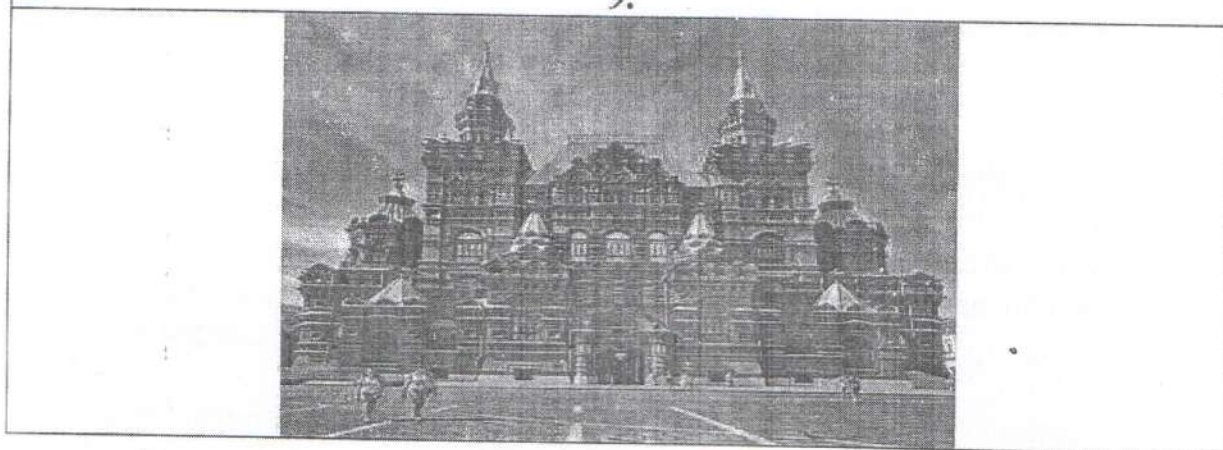
**Задание 9.** Заполните таблицу, выписав номера только тех произведений, создание которых относится ко второй половине XIX века. К номеру правильного ответа напишите название произведения и его автора. (За каждый правильно названный элемент – 1 балл, максимальный балл - 12).

<p>1.</p> 	<p>2.</p> 
<p>3.</p> 	<p>4.</p> 
<p>5.</p> 	<p>6.</p> 
<p>7.</p>	<p>8.</p>





9.



Ответ запишите в таблицу..

Номер иллюстрации	Название памятника	Автор
35 4	Богатыри	Сутягин Васнецов
7	Старообрядцы	
9	Красные паши	Трубецкой
35 9	Исторический музей	Шервуд Семин

10. Эссе. (Максимальный балл - 26).

Перед Вами высказывания историков и современников о событиях и деятелях Отечественной истории. Выберите из них одно, которое станет темой Вашего сочинения-эссе.

Имейте в виду, что жюри, оценивая Вашу работу, будет руководствоваться следующими критериями:

1. Понимание главной мысли высказывания (О чем говорит автор? Что он утверждает или оценивает) и ее развитие в эссе (0-3 балла);



она оживила организм, быстрее погнала кровь, ускорила дыхание... Россия сейчас, несомненно крепче... и она, несомненно, гораздо устойчивее, нежели не только в пору японской войны, ну и чем все последние 50 лет» (В.В. Розанов, октябрь 1911г.)

7. «Нам следует признать, что русские внесли решающий вклад в войну на Западе, уничтожив главные силы германской армии до того, как первый солдат союзников вступил на берег Нормандии 6 июня 1944 года» (М. Хастингс).
8. Несмотря на тяжелейшее поражение, Красная Армия и военно-морской флот в начальный период войны смогли серьезно нарушить первоначальный стратегический замысел врага. Противнику был нанесен серьезный ущерб..., после окончания приграничных сражений немецкие ударные группировки уже не смогли безостановочно наступать, как это предполагалось по плану «Барбаросса» (В.А. Золотарев).

#### ИТОГОВЫЕ БАЛЛЫ ЗА РАБОТУ УЧАЩЕГОСЯ

№1	№2	№3	№4	№5	№6	№7	№8	№9	№10	ИТОГО
4	8	7	7	3	4	9	7	6	19	730 73%



3. «Самая эпоха 1812 г. показала, что без русского вмешательства Европа не смогла бы самостоятельно решить возникшую проблему, связанную с Наполеоном Бонапартом. 1812 год и заграничные походы русской армии крепко связали Россию с Европой (В.М. Беготовский)»

На самом деле вклад России в мирное существование Европы велик. Мне очень нравится эпоха правления Александра I, поэтому я не смогла не выбрать данное высказывание. В своей эссе я постараюсь подтвердить высказывание историческими фактами.

Перед началом своей диссертации я поставила ряд задач, которые помогут мне подтвердить или возможно опровергнуть данное суждение.

- 1) Рассмотреть личность Александра I
- 2) Какую политику проводил император
- 3) Какие действия были предприняты в отношении Европы
- 4) Последствия вмешательства России в внутренние дела Европы

Личность Александра I достаточно противоречивая. Период его правления приходится на 1801-1825 года. Возникла проблема престолонаследия в результате дворцового переворота (убийства отца Павла I дворниками). Поэтому проводил политику внутренней реформ, более повторения истории отца.

Период правления Александра I приходится на агрессию Наполеона Бонапарта, императора и политического деятеля Франции. Россия сама столкнулась с этой проблемой. Результатом этого является Отечественная война 1812 года. Благодаря политическому таланту М.И. Кутузова, Россия смогла противостоять агрессору. Во многом успеху способствовали brave люди. Эта война носит истинно героический характер. Сам Наполеон не ожидал такого отечественного движения.

Несмотря на то, что Россия сама находится в тяжелой ситуации. Последствия войны пагубно сказались на экономике страны, настроении населения. Российская империя



озвешает вести борьбу с наполеоном.

Александр I вступает в антифранцузскую коалицию герман (1813-1814) для того, чтобы окончательно разбить Наполеоновскую армию.

Во всем этом на это повешали заграничные походы русской армии.

Император Александр I явился членом Священного союза (который был создан для функционирования беспорядков в Европе)

В результате помощи Александра I удалось победить непобедимую (тридцатипятилетнюю) армию Наполеона

Стоит отметить, что внешнезащитному ему можно считать ввод, что Александр I не являлся талантливым полководцем и императором (как утверждали многие историки Киселев и т.д.), но тем не менее возле него находились талантливые и талантливые люди, которых прислушивался император и поэтому смог победить такого агрессора как Франция.

Смогла ли Европа самостоятельно противостоять Наполеону? Я думаю нет. Россия - это страна, которая имела талантливых и талантливых полководцев, умевших вести войну. К тому же Россия уже имела некоторый опыт ведения военных действий с Францией. Подтверждением этого является Отечественная война 1812 года. Поэтому я поимостью сошлуся на всенародно известного В.М. Безотосного.

1-30

3-50

6-40

2-20

4-30

5-20

190



ВСЕРОССИЙСКАЯ ОЛИМПИАДА ШКОЛЬНИКОВ 548-54%

ПО ИСТОРИИ. МУНИЦИПАЛЬНЫЙ ЭТАП.

10 -11 КЛАСС.

Максимальный балл – 100.

Задание № 1. Укажите один верный ответ в каждом задании (1 балл за каждый правильный ответ, максимальный балл – 4). Ответ запишите в таблицу.

1.1. О каком явлении идет речь в произведении А.Н. Радищева? «Для достижения своей цели он отнял у них малый удел пашни и сенокосов, которые им на необходимое пропитание дают обыкновенно дворяне, яко в воздаяние за все принужденные работы, которые они от крестьян требуют. Словом, сей дворянин некто всех крестьян, жен их и детей заставил во все дни года работать на себя. А дабы они не умирали с голоду, то выдавал он им определенное количество хлеба».

- 1) месячина
- 2) отходничество
- 3) отмена крепостного права
- 4) рекрутчина

1.2. Когда правил монарх, отрывок из указа которого приведен ниже? «К утверждению и распространению единообразия и порядка в государственном управлении признали мы нужным установлению Государственного совета дать образование».

- 1) 1730–1740 гг.
- 2) 1741–1761 гг.
- 3) 1796–1801 гг.
- 4) 1801–1825 гг.

1.3. Что было главным последствием «десяти Сталинских ударов» в ходе Великой Отечественной войны?

- 1) срыв плана «молниеносной войны» Германии против СССР;
- 2) начало боевых действий на территории стран Восточной Европы;
- 3) открытие второго фронта в Северной Франции;
- 4) полный переход стратегической инициативы в руки советского командования.

1.4. В каком году произошло описанное ниже событие? «И во всех городех и в уездех во всяких людех, от мала и до велика, таж мысль: что быти на Московском государстве государем царем Михайлу Федоровичю Романовичю, а опроче его, великого государя, никак никого на Московское государство не хотети»

- 1) 1613 г.
- 2) 1619 г.
- 3) 1634 г.
- 4) 1648 г.

48

Ответ запишите в таблицу.

1.1	1.2	1.3	1.4
1	4	2	1







**Задание № 3. Исторические задачи (максимальный балл -7).**

3.1. По указу Петра I от 24 сентября 1714 года все приезжающие в Санкт-Петербург должны были привозить с собой камни. Вот выдержка из этого указа: «30 камней весом не менее 10 фунтов каждый, а на лодках – того же веса 10 камней, на возах – 3 камня по 5 фунтов...» За каждый не довезенный до города камень на ослушника царева указа накладывался денежный штраф.

а) Как использовались камни, которые теперь должны были привозить гости города?

б) Какие особенности местности привели к необходимости издать такой указ?

**Ответ:**

10 а) Из этих камней возматовали улицы города

10 б) В Санкт-Петербурге характерно большие возматовки осадков в связи с чем улицы размывались и дороги становились непроходимыми

**3.2.**

Ученик гимназии Прохор, изучая «Карту Российского государства по губерниям и областям» (масштаб карты: 1 дюйм – 150 вёрст), подсчитал, что расстояние между Петербургом и Гельсингфорсом на этой карте составляет 1,9 дюйма. Сколько километров между этими городами и как называется сейчас Гельсингфорс?

**Ответ:**

20 Город Финляндии ; 303 км



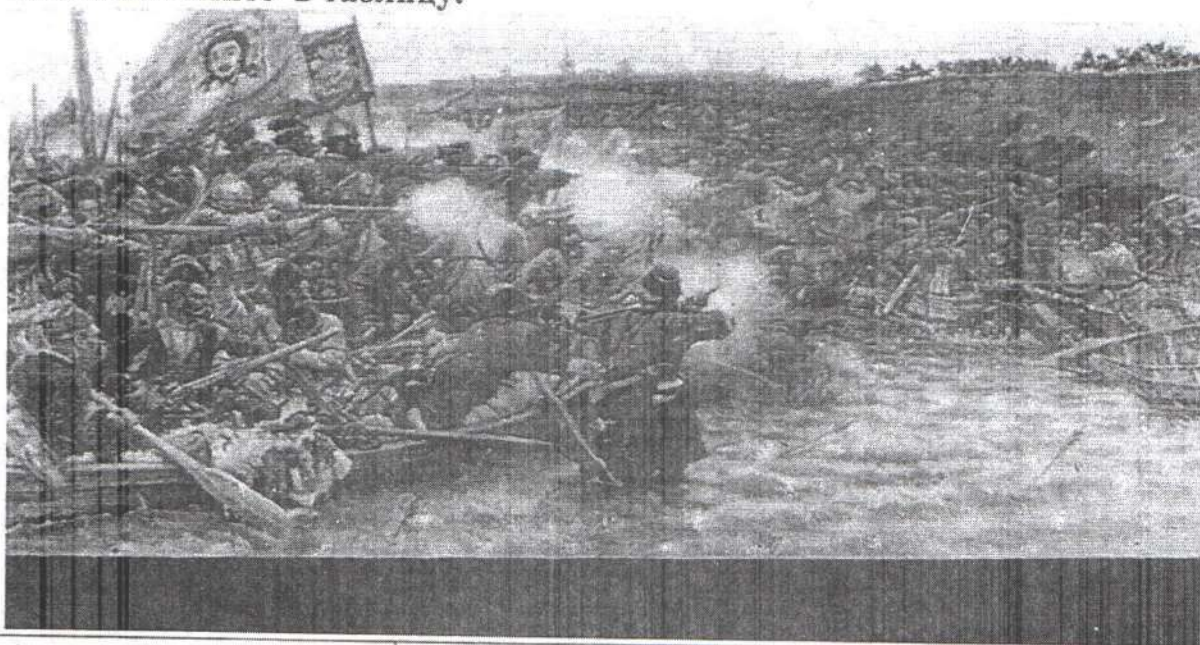
**Задание № 4.** При подготовке к печати книги об известных военных сражениях произошёл технический сбой, и некоторая информация стёрлась. (13 баллов). Попробуйте восстановить данные таблицы. **Ответ запишите в таблицу.**

Воюющие стороны	Год сражения	Под каким названием в истории	Территория какого современного государства	В какое море идёт речной сток с этой местности
Французы и 7-я коалиция европейских монархов	1815	Битва при Ватерлоо	Бельгия	Северное
Татар-Монголы и Русские	1223	Битва на р.Калке	Украина	Азовское
СССР-Германия	1941-1945	Великая Отечественная война	Россия	Каспийское море
Ливонский орден и новгородцы-владимирцы	1242	Ледовое побоище	Россия-Эстония	Балтийское
Шведы и русские	1709	Полтавская битва	Украина	Азовское

**Задание 5.** Рассмотрите изображение и выполните задания. (6 баллов)

**5.1.** Назовите автора картины, ее название и время создания (век). (За правильный ответ – 1 балл, максимальный балл – 3).

**Ответ запишите в таблицу.**



Автор	Название произведения	Время создания
В. Суриков	Покорение Сибири Ермаком	XIV в.



5.2. Какие суждения о представленной картине являются верными? (максимальный балл – 3).

1. Автором картины является академик и действительный член Императорской Академии художеств.
2. На картине изображено событие XVI в.
3. На картине изображен царь.
4. На картине изображены воины-казаки во главе с атаманом.
5. Автор картины является членом художественного объединения «Мир искусства».

35

Ответ: 124

**Задание № 6.** Восстановите правильную хронологическую последовательность исторических событий. Запишите ответ в виде последовательности номеров событий в задании (2 балла за каждую верную последовательность, максимальный балл – 8).

6.1.

1. Присоединение Тверского княжества к Москве
2. Нашествие Едигея
3. Сожжение Москвы Тохтамышем
4. Брак Ивана III с Софьей Палеолог
5. Куликовская битва

6.2.

1. Заключение Кючук- Кайнарджийского мира
2. Присоединение Крыма к России
3. Начало крестьянской войны под предводительством Пугачева
4. Смерть Павла I.
5. Бородинское сражение.

6.3.

1. Убийство Столыпина П.А.
2. Вступление России в Первую мировую войну
3. Установление двоевластия
4. Открытие второй Государственной Думы
5. Возникновение первого совета рабочих депутатов

6.4

1. Портсмутский мирный договор
2. Венский конгресс
3. Реформа государственных крестьян
4. Парижский мирный договор

Ответ запишите в таблицу.

6.1	6.2	6.3	6.4
25341	31245	12435	1423

05

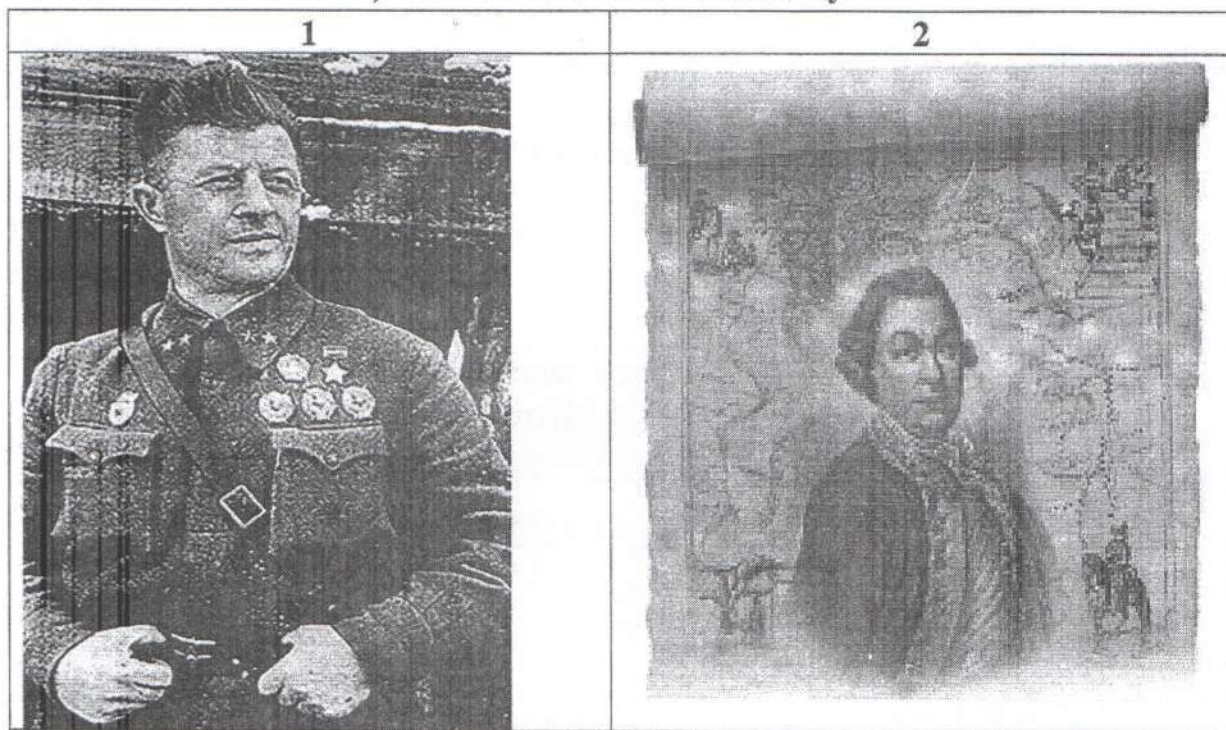
25

05

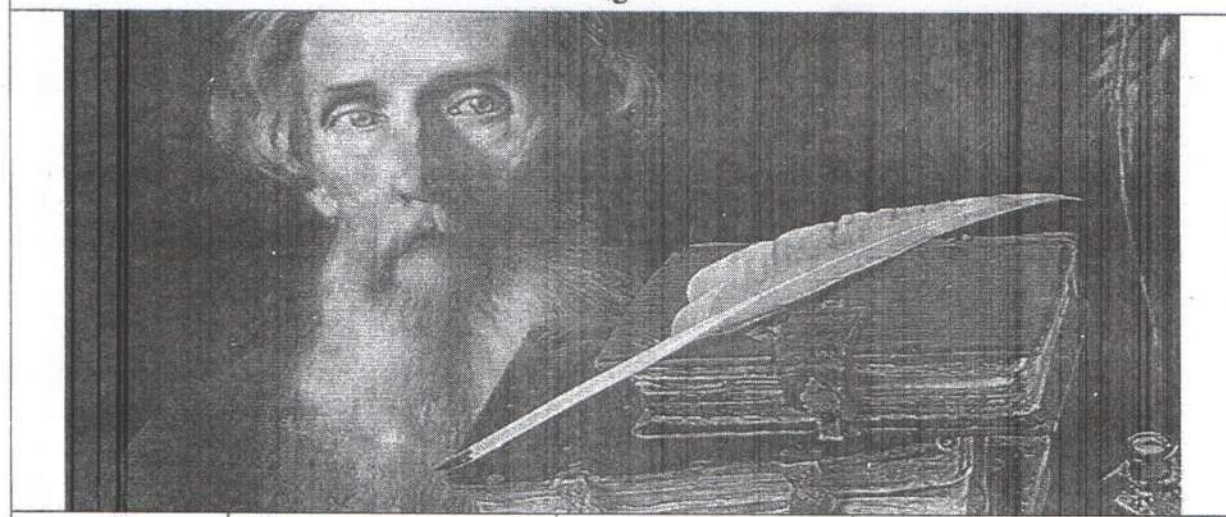
05



**Задание № 7.** Внимательно рассмотрите портреты исторических деятелей, связанных с историей Оренбургского края. В представленной таблице укажите: 1) имя исторического деятеля (1 балл); 2) название исторического события, непосредственным участником которого он являлся (1 балл); 3) дату этого события (1 балл) (1 балл за каждый из перечисленных элементов ответа к каждой репродукции, до 3 баллов за ответ по одной репродукции, максимальный балл— 9). Ответ запишите в таблицу.



3



№ иллюстрации	Имя исторического деятеля	Название исторического события	Дата события
1	<i>Родионов Александр</i>	<i>Оборона Сталинграда</i>	<i>1942-1943</i>
2	<i>Восков Петр Иванович</i>	<i>«Пискарский Оренбургский»</i>	<i>1752-1755</i>
3	<i>Даль Владимир Иванович</i>	<i>«Толковый словарь»</i>	<i>1863-1866</i>

95



**Задание № 8.** Внимательно изучите карту и выполните задание (максимальный балл – 7).

75

На фрагменте карты показано расположение части линейных объектов, строившихся на протяжении нескольких веков и имевших большое стратегическое значение в истории нашей страны.

а) Каково общее название данных объектов, активно использовавшихся в XVI-XVII вв.?

Ответ: Засечная черта

б) Какой материал использовался при сооружении данных объектов?

Ответ: Бревна

в) Какие природные объекты становились частью этих линейных объектов?

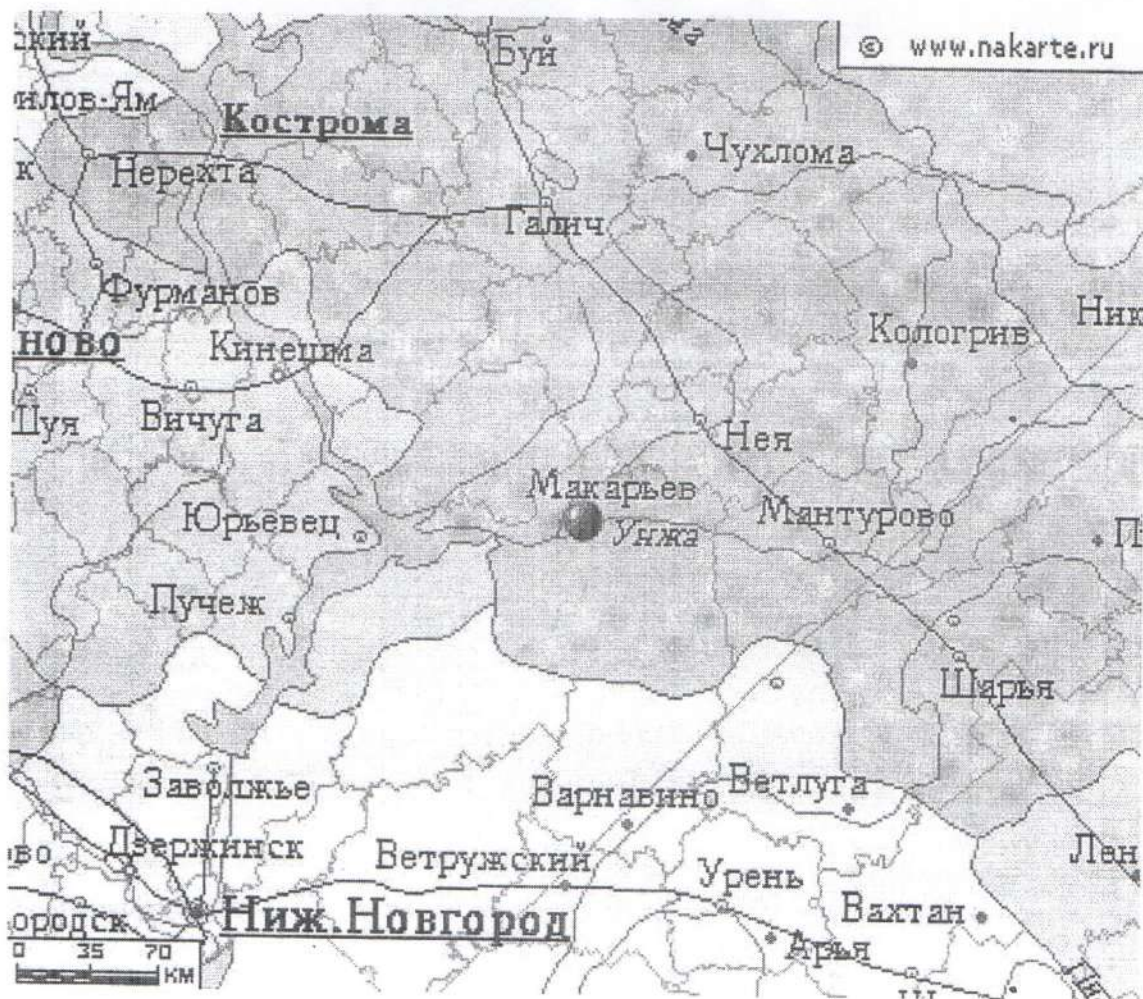
Ответ: Колчуга, оврага

г) Границу между какими природными зонами фактически отображали эти сооружения?

Ответ: Степь и лесостепь, лесная



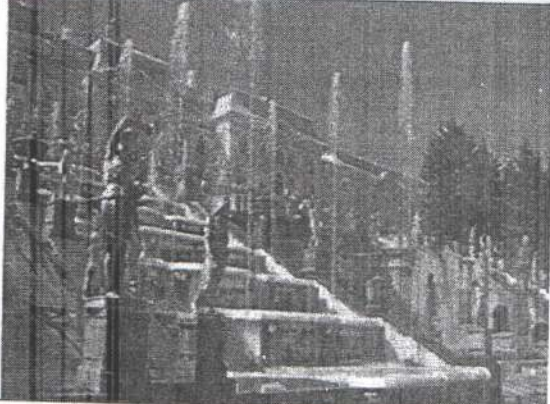



д) Что в XVII-XVIII вв. сделало известным поселение, которое отмечено красной меткой на фрагменте карты?

Ответ: Землянка

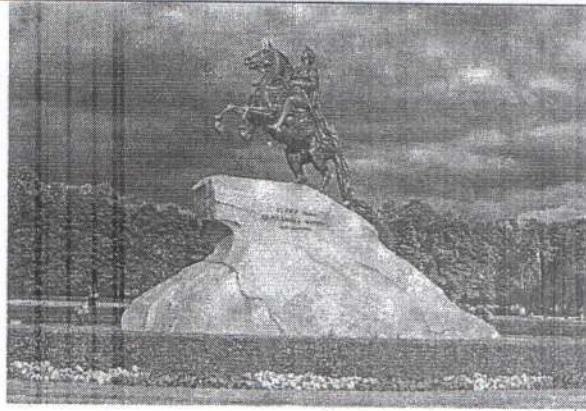




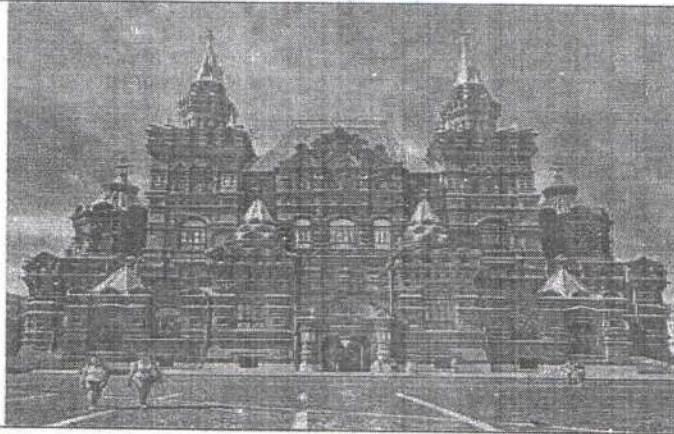
**Задание 9.** Заполните таблицу, выписав номера только тех произведений, создание которых относится ко второй половине XIX века. К номеру правильного ответа напишите название произведения и его автора. (За каждый правильно названный элемент – 1 балл, максимальный балл - 12).

<p>1.</p> 	<p>2.</p> 
<p>3.</p> 	<p>4.</p> 
<p>5.</p> 	<p>6.</p> 
<p>7.</p>	<p>8.</p>





9.



Ответ запишите в таблицу.

Номер иллюстрации	Название памятника	Автор
05 1	Храм Спаса на крови	Карлус
36 9	Исторический музей	Свищов; Шервуд
35 7	Утро стрелецкой казни	Суриков
05 8	памятник «Минину и Пожарскому»	И. Мартос

10. Эссе. (Максимальный балл - 26).

Перед Вами высказывания историков и современников о событиях и деятелях Отечественной истории. Выберите из них одно, которое станет темой Вашего сочинения-эссе.

Имейте в виду, что жюри, оценивая Вашу работу, будет руководствоваться следующими критериями:

1. Понимание главной мысли высказывания (О чем говорит автор? Что он утверждает или оценивает) и ее развитие в эссе (0-3 балла);



она оживила организм, быстрее погнала кровь, ускорила дыхание... Россия сейчас, несомненно крепче... и она, несомненно, гораздо устойчивее, нежели не только в пору японской войны, ну и чем все последние 50 лет» (В.В. Розанов, октябрь 1911г.)

7. «Нам следует признать, что русские внесли решающий вклад в войну на Западе, уничтожив главные силы германской армии до того, как первый солдат союзников вступил на берег Нормандии 6 июня 1944 года» (М. Хастингс).
8. Несмотря на тяжелейшее поражение, Красная Армия и военно-морской флот в начальный период войны смогли серьезно нарушить первоначальный стратегический замысел врага. Противнику был нанесен серьезный ущерб..., после окончания приграничных сражений немецкие ударные группировки уже не смогли безостановочно наступать, как это предполагалось по плану «Барбаросса» (В.А. Золотарев).

#### ИТОГОВЫЕ БАЛЛЫ ЗА РАБОТУ УЧАЩЕГОСЯ

№1	№2	№3	№4	№5	№6	№7	№8	№9	№10	ИТОГО
4	8	4	8	6	2	95	7	6	0	545 54%