

ВСЕРОССИЙСКАЯ ОЛИМПИАДА ШКОЛЬНИКОВ ПО ТЕХНОЛОГИИ

МУНИЦИПАЛЬНЫЙ ЭТАП, 2023-2024 учебный год ТЕОРЕТИЧЕСКИЙ ТУР

10 - 11 КЛАСС

Направление «Культура дома, дизайн и технологии»

Шифр участника _____

11-08

Уважаемый участник олимпиады!

Вам предстоит выполнить теоретический тур, который состоит из 20 тестовых заданий за правильный ответ 1 балл, одного кейс-задания (творческого задания) 5 баллов и практического задания 5 баллов.

Время выполнения заданий теоретического тура - 120 минут.

Выполнение теоретических (письменных, творческих и практических) заданий целесообразно организовать следующим образом:

- не спеша, внимательно прочитайте задание и определите, наиболее верный и полный ответ;

- отвечая на теоретический вопрос, обдумайте и сформулируйте конкретный ответ только на поставленный вопрос;

- если Вы выполняете задание, связанное с заполнением таблицы или схемы, не старайтесь детализировать информацию, вписывайте только те сведения или данные, которые указаны в вопросе;

- особое внимание обратите на задания, в выполнении которых требуется выразить Ваше мнение с учетом анализа ситуации или поставленной проблемы. Внимательно и вдумчиво определите смысл вопроса и логику ответа (последовательность и точность изложения. Отвечая на вопрос, предлагайте свой вариант решения проблемы, при этом ответ должен быть кратким, но содержать необходимую информацию;

- после выполнения всех предложенных заданий еще раз удостоверьтесь в правильности выбранных Вами ответов и решений.

- если потребуется корректировка выбранного Вами варианта ответа, то неправильный вариант ответа зачеркните крестиком, и обведите новый.

Предупреждаем Вас, что:

- при оценке тестовых заданий, где необходимо определить один правильный ответ, 0 баллов выставляется за неверный ответ и в случае, если участником отмечены несколько ответов (в том числе правильный), или все ответы;

- при оценке тестовых заданий, где необходимо определить все правильные ответы, 0 баллов выставляется, если участником отмечены неверные ответы, большее количество ответов, чем предусмотрено в задании (в том числе правильные ответы) или все ответы.

Задание теоретического тура считается выполненным, если Вы вовремя сдаете его членам жюри.

Максимальная оценка за все задания - 30 баллов.

Желаем вам успеха!

14 8

46,6 %

Впишите правильный ответ

Задание № 1.

Совокупность методов и средств, позволяющих добиваться результатов при решении задач по обеспечению эффективного взаимодействия между людьми это Тиминг

Выберите правильный ответ

Задание № 2.

Как называется прибор, предназначенный для построения графика изменения амплитуды электрического сигнала в реальном времени?

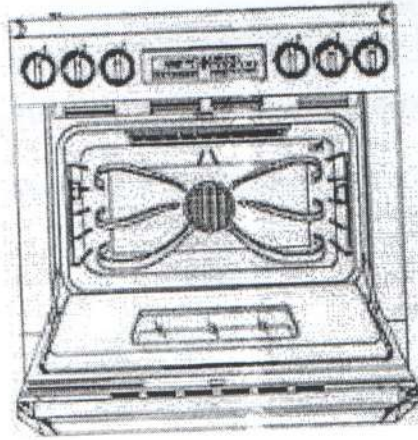
- А) авометр;
- Б) мультиметр;
- В) осциллограф;
- Г) электрограф

ОТВЕТ: Б

1

Впишите правильный ответ

Задание №3. Что такое режим конвекции в духовке? Обоснуйте значимость данной опции.



Выберите правильный ответ

Задание №4. Как называются много контактные разъемы?

- А) Порты.
- Б) Макроконттакты.
- В) Удлинитель.
- Г) Шлейфы.

ОТВЕТ: А

Впишите правильный ответ

Задание №5. Как называется вредоносная программа, распространяющаяся в информационной системе через уязвимости в сетевых протоколах и настройках сетевого программного обеспечения?

ОТВЕТ: вирус

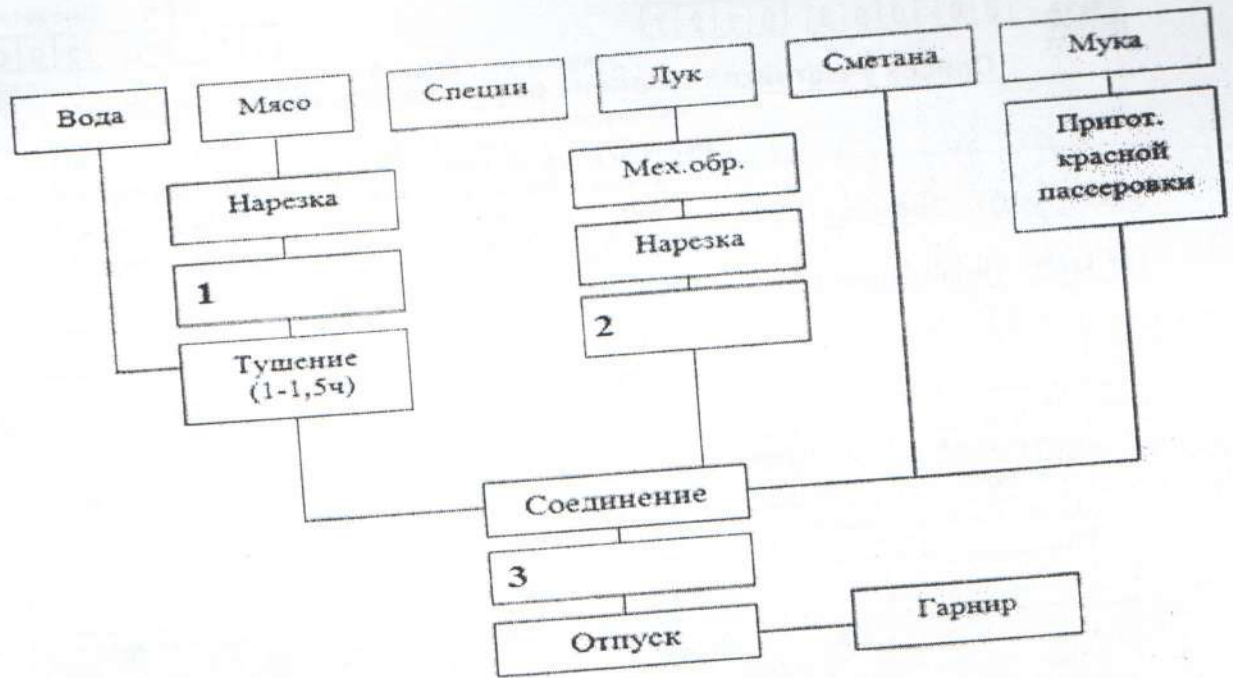
Специальная часть

Задание № 6. Установите соответствие между минеральными веществами, содержащимися в продуктах, и их функциями

	Минеральные вещества		Функции минеральных веществ
1	Калий	А	Необходим для нормальной функции щитовидной железы
2	Натрий	Б	Вещество необходимо для кроветворения, работы сердечно-сосудистой системы, так как входит в состав гемоглобина.
3	Йод	В	Способствует выведению из организма воды. Играет важную роль в обмене веществ, нормальной деятельности мышц.
4	Железо	Г	Играет огромную роль во внутриклеточном и межклеточном обмене веществ, участвует в регуляции водного обмена, способствуя накоплению жидкости в организме.

ОТВЕТ: 1 - В, 2 - Г, 3 - А, 4 - Б

Задание № 7. На рисунке представлена схема приготовления гуляша. Заполните пропуски, вставьте недостающие операции по его приготовлению



ОТВЕТ:

1. Обжарка +
 2. Обжарка -
 3. Варка -

Задание № 8. Установите соответствие между оборудованием и способом выполнения влажно-тепловой обработки. Укажите номер оборудования и назовите вид оборудования, представленного в таблице, с помощью которого производится пропаривание изделий.

Оборудование для выполнения влажно-тепловой обработки		
1	2	3
Пропаривание	Прессование	Глажение
А	Б	В

ОТВЕТ: 1 - В, 2 - А, 3 - Б

Вид оборудования - № 2
 Название оборудования отпариватель

Задание № 9. Выберите правильный ответ.

Винт в шпульном колпачке нужен для

- 1 - соединения челнока в единое целое
- 2 - усиления прочности шпульного колпачка
- 3 - регулировки натяжения нижней нити
- 4 - регулировки натяжения верхней нити

ОТВЕТ: 1

Задание № 10. Вставьте пропущенное слово

Схема — законченная часть рисунка переплетения
ткани, при повторении которого получается непрерывный рисунок



Задание № 11. Выберите правильные ответы

К отличительным особенностям атласного переплетения относятся

- 1 - наименьшее количество нитей в раппорте составляет пять нитей
- 2 - наименьшее количество нитей в раппорте составляет три нити
- 3 - на лицевой стороне преобладают уточные нити
- 4 - на лицевой стороне преобладают основные нити
- 5 - гладкая, блестящая лицевая поверхность
- 6 - все ответы верны

ОТВЕТ: 145
+++

Задание № 12. Установите соответствие между названием шва и его условным изображением. Выберите из предложенных швов тот, который применяют при соединении кармана-портфеля с изделием

№	Шов		Схема	Карман-портфель
1	Стачной	А		
2	Настрочной	Б		
3	Накладной	В		
4	Расстрочной	Г		

Ответ: 1 - Б..., 2 - А..., 3 - В..., 4 - Г...

При соединении кармана-портфеля с изделием применяют шов стачной

Задание № 13. Выберите правильный ответ.

При выкраивании подкройной обтачки долевую нить располагают

- 1 - вдоль обтачки
- 2 - под углом 45 градусов
- 3 - по направлению долевой нити основной детали
- 4 - по направлению уточной нити основной детали

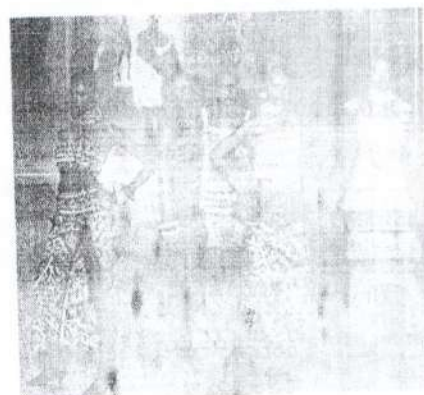
ОТВЕТ: 3

Задание № 14. Выберите правильный ответ

Какой дом моды впервые стал использовать в своих дефиле африканских и азиатских моделей

- 1 - Донна Каран
- 2 - Юбер де Живанши
- 3 - Ив Сен Лоран
- 4 - Джанни Версаче
- 5 - Луис Вьютон (Луи Виттон)

ОТВЕТ: 1

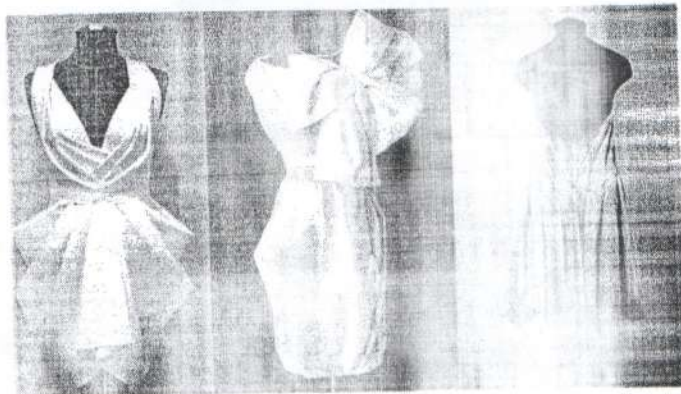


Задание № 15. Расшифруйте обозначения размерных признаков

Шс — _____
Дт.п. — _____
Ст₂ — _____
Впр.з. — _____
Пш.с. — _____
Оп. — _____

Задание № 16. Приведите не менее 3 примеров использования муляжного метода конструирования одежды в современной моде

Муляжный метод (наколка) включает накалывание ткани на фигуре или манекене, раскладывание ткани на плоскости и оформление контуров деталей изделия. Человека или манекена обёртывают плоским куском ткани, закладывают складки на выпуклых местах, убирают лишние участки ткани. При последующем раскладывании ткани на плоскости получают конструкцию изделия.



ОТВЕТ: Муляжный метод применяют

- 1) В конкурсах модельеров, где не требуется шить изделие, а только придумать модель
- 2) Во время поиска силуэта у дизайнеров, когда требуется показать внешний вид изделия в реальности
- 3) Для возможности внести мелкие поправки в изделие на манекене конструированное, чтоб модель получилась лучше.

Задание №17. Выберите верные ответы.

Требования, предъявленные при снятии размерных признаков

- 1 - Измеряемый должен стоять прямо, сохраняя привычную осанку
- 2 - Линию талии фиксируют по отметкам резиновым тнуром изрутески
- 3 - Сантиметровую ленту при измерении натягивают
- 4 - Измерения начинают сверху.
- 5 - Размерные признаки снимают по левой стороне тела
- 6 - Парные измерения всегда проводят по правой стороне тела
- 7 - Расположение линии плечевого шва определяют с помощью шпательника из ткани.

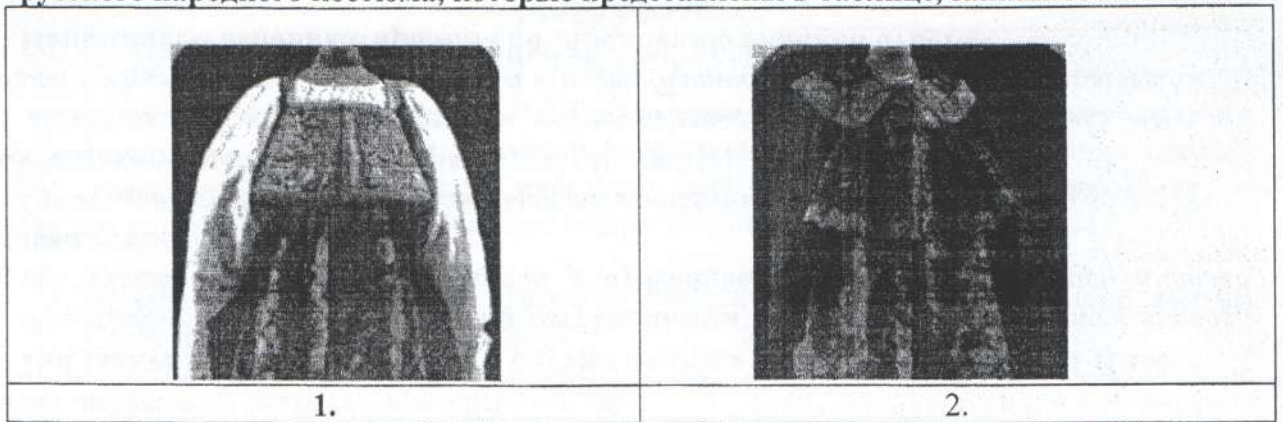
ОТВЕТ: _____

1364
+ 11

0,5

0,5

Задание № 18. Выберите из нижеперечисленных слов для справок те виды одежды русского народного костюма, которые представлены в таблице, запишите их в ответ



Слова для справок: душегрея, наверхник, епанечка, жилетка, опашень

Ответ: душегрея, жилетка, епанечка

Задание № 19. Выберите правильные ответы

К основным размерным признакам женской фигуры относят

- рост
- обхват талии
- ширину спины
- обхват груди
- обхват бедер

Задание №20. Установите соответствие между изделием и техникой выполнения. Выберите правильный ответ.

Какая страна является родиной появления техники кинусайга

Изделие		
		
1	2	3
Техника выполнения		
квилтинг	пэчворк	кинусайга
А	Б	В

ОТВЕТ: 1 - ...А..., 2 - ...Б..., 3 - В....

Какая страна является родиной появления техники кинусайга

- 1 - Россия
- 2 - Япония
- 3 - Китай
- 4 - Индонезия
- 5 - Корея

ОТВЕТ: Китай

21. Творческое задание – 5 баллов

Шифр участника _____

Лист выполнения творческого задания

Нежный, легкий, женственный. Именно такими словами можно охарактеризовать романтический стиль, один из самых женственных стилей в женской одежде. Он подчеркивает все прелести женского тела, придает образу очарования и сексуальности, делая образ невероятно нежным и привлекательным.

1. Нарисуйте эскиз модели платья в романтическом стиле на шаблоне фигуры человека (вид спереди, вид сзади)
2. Выполните техническое описание платья в романтическом стиле по предложенному эскизу.
3. Предложите не менее 3 названий ткани, материалов для вашей модели
4. Заполните таблицу:

Этапы работы	Вид спереди - 0.75	Вид сзади - 0.25
1. Эскиз		
2. Назначение модели	Вечернее платье для прощанья	
3. Описание модели:	Женское платье в романтическом стиле	
- силуэт	прилегающий	
- воротник или вырез горловины	объемный кружевной вырез	
- рукав или пройма	Фасончик	

	0.5	
- тип застёжки	0.5	пуговицы
- длина	0.25	миди
- детали, отделочные строчки, декор	1.0	дополнительная юбка из полупрозрачной ткани, открытая спина (прикрота лишь той же полупрозрачной тканью)
4. Ткань, материал (название)	0.5	атлас/шелк, фарин

Шифр участника _____

№	Критерии оценивания	Кол-во баллов максим.	Кол-во баллов факт
1	Предложенная модель платья соответствует романтическому стилю и назначению платья, предложенному участником	1.75	
	выполнен эскиз платья (вид спереди)	0.75	0,75
	выполнен эскиз платья (вид сзади)	0.25	0,25
	назначение модели	0.25	0,25
2	Выполнено техническое описание модели платья по эскизу	3,25	
	силуэт	0.5	0,5
	воротник или вырез горловины	0.5	0,5
	рукав или оформление проймы	0.5	0,5
	тип застёжки	0.5	0,5
	длина изделия	0.25	0,25
	детали, отделочные строчки, декор	1.0	1
3	Предложены не менее 3 названий ткани, материалов для модели	0.5	0,5
	Итого:	5	5

Шифр участника _____
Лист выполнения творческого задания

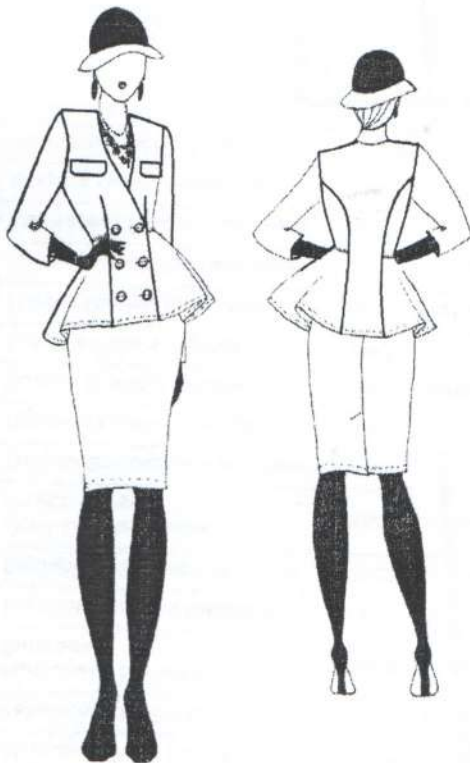
22. Практическое задание по моделированию класс 10-11 класс

«Моделирование жакета с втачным рукавом.»

Задание:

1. Внимательно прочитайте описание модели и рассмотрите эскиз.
2. Найдите различия с базовой конструкцией жакета (см. лист «Базовый чертеж основы полуприлегающего жакета с рукавом для моделирования»).
3. В соответствии с эскизом нанесите новые линии фасона в соответствии с рисунком, соблюдая пропорции. Обозначьте ваши действия по моделированию на чертеже основы жакета и рукава на листе «Контроль практического задания». *Используйте для этого слова, значки, стрелки, список и т.д.*
4. Перенесите линии фасона на шаблон из цветной бумаги (чертеж на стр. 2 можно использовать для разрезания).
5. Изготовьте из цветной бумаги (стр.4) детали выкройки для раскладки на ткани.
6. Аккуратно наклейте выкройки *всех деталей* на лист «Результат моделирования». Не забудьте про дополнительные отделочные и (или) вспомогательные детали, с помощью которых декорировано изделие или обработаны края деталей.
7. На всех деталях кроя должно быть:
наименование детали, положение середины и сгиба, расположение долевой нити, конструктивные линии, положение надсечек, величина припусков швов, количество деталей.

Эскиз



Описание модели

Жакет из полшерстяной ткани полуприлегающего силуэта длиной до линии бедер. Без воротника.

Перед:

- со смещенной (двухбортной) застежкой на 3 петли и пуговицы и 3 декоративные, симметрично расположенные. Первый ряд пуговиц – на уровне линии талии;
- с талиевыми вытачками до линии низа;
- с отрезной по линии талии нижней боковой частью (баской) от вытачки до бокового шва;
- с верхними настрочными декоративными клапанами.

Спинка:

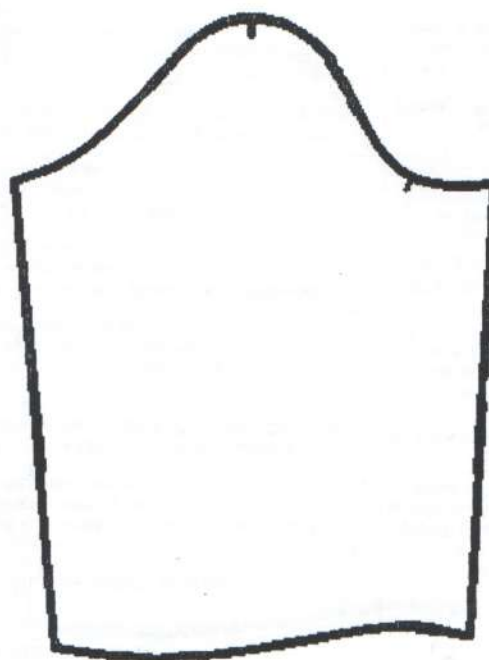
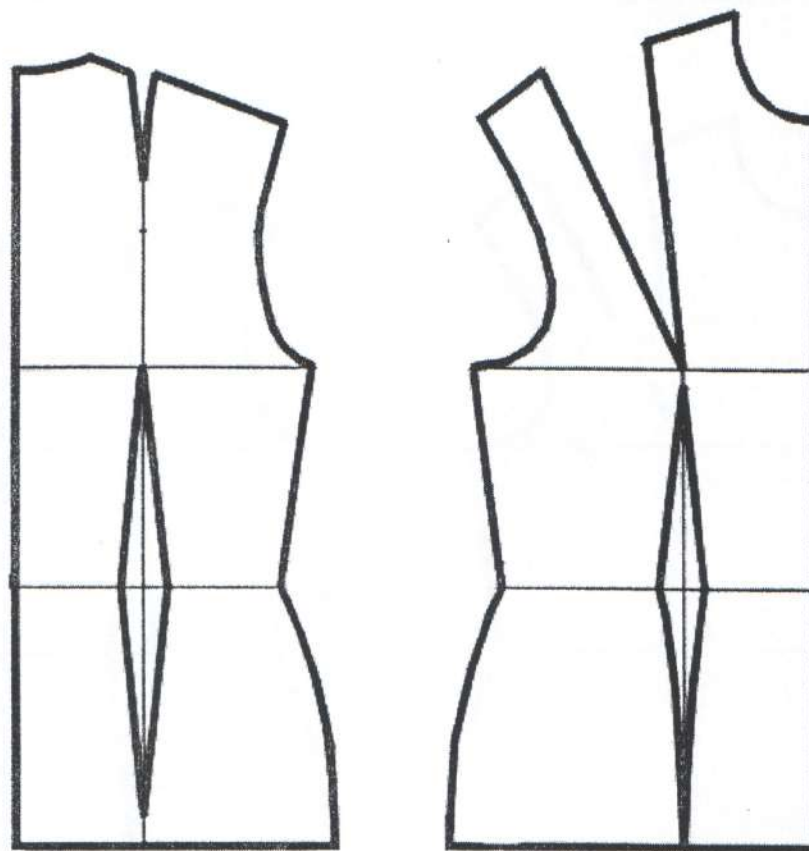
- с рельефными швами, выходящими из проймы и доходящими до низа;
- с отрезной по линии талии нижней боковой частью (баской) от вытачки до бокового шва.

Боковые нижние части полочек и спинки (баски) – сильно расклешенной формы.

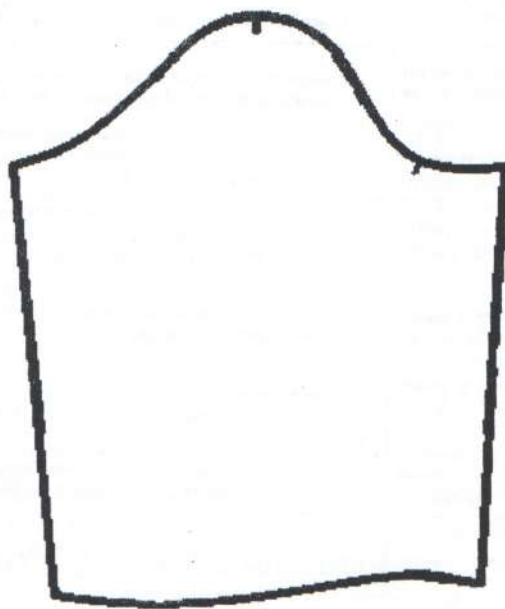
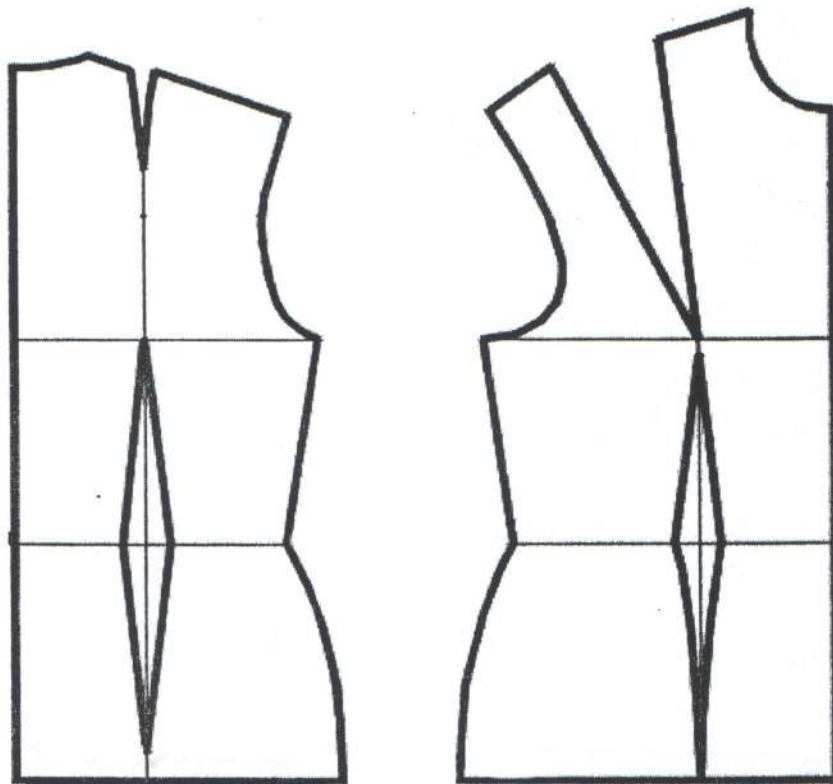
Горловина спинки обработана обтачкой, борта обработаны подбортами.

Рукава – втачные, одношовные, длиной 7/8, низ обработан обтачкой.

Базовый чертеж основы полуприлегающего жакета с рукавом для моделирования



Контроль практического задания.
«Моделирование жакета с втачным рукавом».
Нанесение линий и необходимых надписей для моделирования чертежа
основы жакета и рукава.



Критерии оценивания	№ п/п	Баллы	Балл
---------------------	-------	-------	------

Результат моделирования (приклеить готовые выкройки модели).
Детали выкройки для раскладки на ткани располагайте компактно. Убедитесь, что на листе контроля всё аккуратно размещено. Только после этого приклеивайте готовые выкройки.

			по факту
Нанесение новых линий фасона и надписей на чертеже основы жакета		5	
Оформление линии борта	1	1	
Работа с нагрудной вытачкой (наличие надписей, значков).	2	1	
Работа с плечевой вытачкой (наличие надписей, значков)	3	1	
Оформление талиевой вытачки полочек (ограничение, наличие надписей)	4	0,5	
Оформление рельефного шва спинки (наличие надписей)	5	1	
Нанесение на чертеж отрезной по талии линии боковых частей полочек и спинки (басок)	6	0,5	
Построение дополнительных декоративных деталей и нанесение линий для построения вспомогательных деталей		4	
Нанесение на чертеж линий для изменения формы нижних боковых частей полочек и спинки (басок)	7	0,5	
Нанесение на чертеж подборта	8	1	
Нанесение на чертеж обтачки горловины спинки	9	0,5	
Уточнение длины рукава в соответствии с эскизом	10	0,5	
Нанесение на чертеж рукава обтачку низа рукавов	11	0,5	
Нанесение на чертеж местоположение клапана	12	0,5	
Построение клапана	13	0,5	
Подготовка выкроек жакета к раскрою		11	
Выполнение полного комплекта лекал	14	0,5	
Правильное моделирование деталей (соответствие модели и описанию, соблюдение масштаба и пропорций): - центральных частей полочек (2 балл) - центральных и верхних боковых частей спинки (2 балл) - нижних боковых частей полочек и спинки (басок)(1 балл) - рукавов (0,5 балла) - подбортов (1 балл) - клапанов (0,5 балла) - обтачек рукавов (0,5 балла) - обтачки горловины спинки (0,5 балла)	15	8	
Название деталей	16	0,5	
Наличие контрольных линий и меток: - долевые нити на деталях, сгибы деталей, линии середины; - местоположение петель и пуговиц, клапана	17	0,5 0,5	
Припуски на обработку каждого среза	18	0,5	
Аккуратность выполнения моделирования	19	0,5	
Итого		20	